



Framkvæmda- fréttir 16. tbl. /09



Í þessu blaði eru kynntar ýmsar framkvæmdir sem Reykjavíkurborg og Vegagerðin standa að innan borgarinnar skv. samningi. Myndin sýnir vinnu við lagfæringu á gatnamótum Hringbrautar og Sæmundargötu. Í blaðinu er einnig fjallað um nýjar reglur um merkingar vinnusvæða en þetta vinnusvæði er merkt samkvæmt þessum nýju reglum.

Merkingar vegna framkvæmda á og við veg, nýjar reglur

Ófullnægjandi merkingar vinnusvæða er eitt þeirra atriða sem ítrekað er kvartað yfir þegar Vegagerðin lætur kanna viðhorf vegfarenda til starfsemi sinnar. Þótt ítarlegar reglur hafi verið í gildi og merkingar séu liður í útboðsgögnum verka, hefur skort á virk úrræði til að taka á lélegum merkingum. Nú eru að taka gildi nýjar reglur sem auka merkingar, skýra ábyrgð og herða viðurlög.

Ný reglugerð

Samgönguráðuneyti fer nú með umferðaröryggismál og þann 15. maí 2009 undirritaði samgönguráðherra nýja reglugerð um merkingu og aðrar öryggisráðstafanir vegna framkvæmda á og við veg. Í 1. grein segir að markmið reglugerðarinnar sé að tryggja öryggi starfsmanna og vegfarenda og koma í veg fyrir líkams- og heilsutjón, þegar unnið er að framkvæmdum á og við veg. Ennfremur að stuðla að því að hætta á eignatjóni og umhverfisspjöllum og truflun á umferð verði sem minnst við slíkar framkvæmdir.

Í reglugerðinni er gerð krafa um öryggisáætlun vegna

framkvæmda og sérstökum eftirlitsmanni falið að sjá um að unnið sé í samræmi við þessa áætlun. Í 11. grein segir að Vegagerðin skuli gefa út hönnunar-, vinnu- og verklagsreglur vegna vinnu á og við veg þar sem fram koma helstu atriði sem lögð skulu til grundvallar við merkingar vinnusvæða og gerð öryggisáætlunar.

Í samræmi við þetta hefur nefnd unnið að yfirferð og endurskoðun gildandi reglna og er 1. útgáfa bæklingis nú kominn á vefinn, vegagerdin.is, undir „framkvæmdir“. Tilgangurinn með útgáfu hans er að koma á skýrum reglum um merkingar fyrir almenna umferð í dreifbýli og þéttbýli vegna framkvæmda. Markmiðið er að þær verði notaðar á öllu landinu, þannig að merkingar vegna framkvæmda séu samræmdar, bæði gagnvart verktökum og vegfarendum. Bæklingurinn er ætlaður þeim verkkaupum, hönnuðum, verktökum og eftirlitsmönnum sem á einn eða annan hátt koma að undirbúningi og framkvæmd veg- og gatnamannvirkja svo og öðrum þeim stofnunum og fyrirtækjum sem vinna að framkvæmdum á eða við vegsvæði. Reglurnar eiga við allar framkvæmdir, bæði

Framkvæmdafréttir Vegagerðarinnar

Ritstjórn
og umsjón útgáfu:
**Viktor Arnar
Ingólfsson**
Ábyrgðarmaður:
Gunnar Gunnarsson
Prentun: Oddi

Ósk um áskrift sendist til:
**Vegagerðin
Framkvæmdafréttir
Borgartúni 7
105 Reykjavík**
eða með tölvupósti til:
vai@vegagerdin.is

16. tbl. 17. árg. nr. 529 31. ágúst 2009

Vegagerðin gefur út Framkvæmdafréttir til að kynna útboðsframkvæmdir fyrir verktökum. Fyrirhuguð útbod eru kynnt, útbóðsauglýsingar eru birtar og greint er frá niðurstöðum og samningum. Auk þess er í blaðinu annað það fréttaeftir sem verður til hjá stofnuninni og talið er að eigi erindi til verktaka. Útáfa er óregluleg og nokkrar vikur geta liðið milli tölublaða. Áskrifendur eru m.a. verktakar, verkfræðistofur, fjölmiðlar og áhugafólk. Áskrift er endurgjaldslaus.

Vinnustaðamerkingar

Stefna Vegagerðarinnar og Reykjavíkurborgar

Að setja í skilmála útboðsverka hjá sér kröfu um að verkkaupar, verktakar, eftirlitsmenn og ráðgjafar í hönnun, sem á einn eða annan hátt koma að undirbúningi eða framkvæmd vega- og gatnagerðarmannvirkja, sé skylt að sýna fram á að þeir hafi sótt, með fullnægjandi árangri, námskeið um merkingu vinnusvæða samkvæmt nýju reglum þar að lútandi.

Í kjölfarið komi verulega hertar reglur um févítu ef út af reglum verði brugðið. Gert ráð fyrir að ákvæði, úttektarreglur og viðurlög verði skilgreind í skilmálum útboðsverka, þ.e. að hliðstætt skilyrðum og reglum um dagsektir verði ákvæði um samningsbundin févítu vegna ófullnægjandi merkinga og öryggisráðstafana á vinnusvæðum.

stórar og smáar, við vegi og umferðarmannvirki í eigu eða umsjá Vegagerðarinnar og/eða sveitarfélaga sem ætluð eru til almennra nota.

Nýjar reglur gilda þegar vísað er í þær í útboðsgögnum. Það verður gert í öllum verkum sem Vegagerðin mun bjóða út í framtíðinni. Í gangi eru hins vegar mörg verk sem samið var um á grundvelli eldri reglna en nokkrir verktakar hafa samt sem áður unnið eftir nýju reglunum að hluta eða öllu leyti.

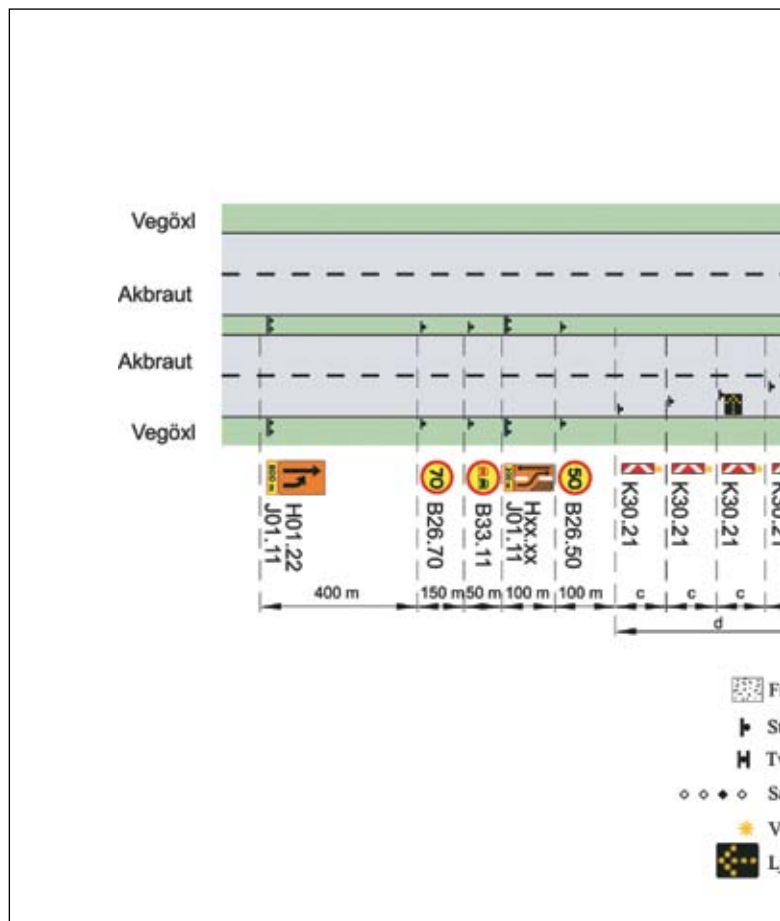
Vinnustaðamerkingar

Tilgangurinn með vinnustaðamerkingum er fjórþættur:

- Að vernda starfsmenn og vegfarendur
- Að auka og tryggja umferðaröryggi almennt
- Að lágmarka umferðartafir
- Að hámarka framkvæmdahraða

Nýjar reglur voru unnar af Vegagerðinni og Reykjavíkurborg. Í vinnuferlingum voru gögn send til umsagnar til og haft samráð við m.a.:

- Umferðarstofu
- Ríkislögreglustjóra
- Lögregluna í Reykjavík
- Lögregluskólann
- Samgönguráðuneytið
- Samband tæknimanna sveitarfélaga
- Félag ökokennara
- Samtök atvinnulífsins
- Rannsóknarnefnd umferðarslysa



Ábyrgð veghaldara/verkkaupa

Veghaldari/verkkaupi er ábyrgur fyrir öllum reglum um merkingu vinnusvæða og að gerðir séu samningar við verktaka um framkvæmd og útfærslu þeirra á því vegakerfi sem veghaldarinn hefur umsjón með og rekur.

Ábyrgð verktaka.

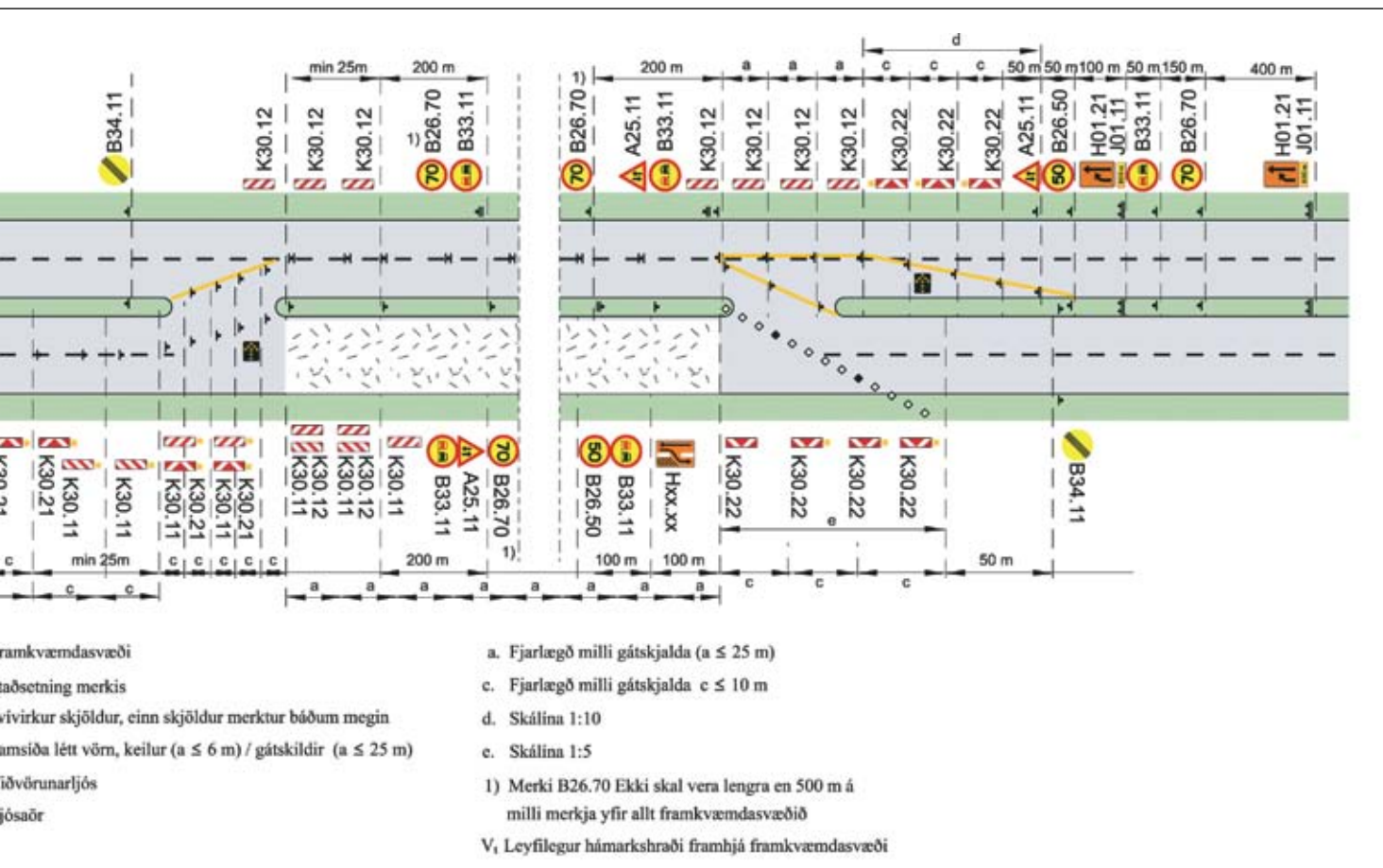
Eftir að verktaki hefur tekið við vinnusvæðinu ber hann ábyrgð á allri þeirri vinnu varðandi öryggi og vinnustaðamerkingar sem tilgreind er í samningi og á því að starfið sé unnið í samræmi við gildandi lög og reglugerðir.

Sá sem vinnur vegavinnu í umboði verkkaupa ber einnig ábyrgð á því að allir flutningar í tengslum við vegavinnuna séu í samræmi við lög og reglugerðir um umferð á vegum, þar með taldir flutningar sem undirverktakar annast.

Verktaki ber ábyrgð á því gagnvart veghaldara/verkkaupa að unnið sé samkvæmt samþykktri merkingaáætlun og áætlun um stýringu á umferð.



Gröftur Bolungarvíkurganga gekk þokkalega í viku 34. Frá Hnífsdal voru sprengdir 38 m og er heildarlengd þeim megin 2.200 m. Frá Bolungarvík voru sprengdir 43 m og er heildarlengd þeim megin 2.187 m. Samtals er því búið að sprengja 4.387 m eða 85% af heildarlengd.



Dæmi um merking framkvæmdasvæðis. Staðbundin vinna á fjögurra akreina vegi. Vinna á akbraut, ein akbraut lokuð. Myndin er úr hefti sem fylgir nýjum reglum um vinnustaðamerkingar. Þar eru fjölmargar skýringarmyndir sem sýna mismunandi aðstæður. Sjá: vegagerdin.is undir framkvæmdir.

Hönnun vinnustaðamerkinga merkingaráætlun

Merkingar á vinnusvæðum skulu skilgreindar og hannaðar og vera hluti hönnunar-, útboðs-, og samningsgagna. Á vinnusvæðum þar sem unnið er eftir málsettum hönnunargögnum skal staðsetja öll merki og annan búnað sem ætlaður er til að vernda starfsmenn og til að stýra og leiðbeina umferð um vinnusvæðið. Við undirskrift verksamnings skal gerð s.k. merkingaráætlun sem er hluti öryggisáætlunar þar sem bætt er við hönnunargögnin upplýsingum um verktaka, vinnustað, dagsetningu og upphafs- og lokatímasetningu framkvæmdaþátta ásamt nöfnum og símanúmerum þeirra sem bera ábyrgð. Merkingaráætlunin skal síðan staðfest af verkkaupa og kynnt viðkomandi eftirlitsaðila áður en vinna hefst. Áætlun um merkingar skal liggja fyrir hjá veghaldara og afrit á vinnustað.

Eftirlit veghaldara/verkkaupa með vinnustaðamerkingum

Veghaldari ber ábyrgð á eftirliti með að farið sé eftir reglugerð um merkingu og aðrar öryggisráðstafanir vegna vinnu á vegi og við veg svo og reglum um vinnustaðamerkingar. Eftirfylgnin byggist á því að meta merkingar á vegavinnustað og er hún í umsjón eftirlitsmanns verkaupa og skal hann hafa sérstaka menntun til verksins. Matið er unnið í samræmi við fastmótað úttektaþlað sem er hluti af samningsgögnum og það skal fylgja með verkfundargerð hverju sinni.

Eftirlitsmaður merkinga

Framkvæmdaaðili/verktaka ber sjálfum að hafa eftirlit með því að unnið sé samkvæmt þessum reglum og að vera þess

viðbúinn að staðfesta að eftirlitið hans virki eins og til er ætlast. Framkvæmdaaðili/verktaki skal sjá svo um að þar sem unnið er sé alltaf til staðar eftirlitsmaður sem ber ábyrgð á að allar öryggisráðstafanir á og við veg þ.m.t. merkingar á vinnusvæðinu séu í samræmi við öryggisáætlun. Viðkomandi skal hafa lokið námskeiði um merkingar á vinnusvæðum.



Nýtt merki er nú tekið upp í umferðarmerkjareglugerð, B34.11 afnám banna. Við merkingar framkvæmda er víðast hvar sett upp merki sem bannar framúrakstur og annað sem lækkar hámarks hraða. Til þessa hefur þurft sitthvort merkið til að afnema þessar takmarkanir en nú er það gert með einu merki.

Eftirlitsmaður merkinga skal sjá til þess að:

- Vegmerkingar og annar merkingabúnaður sé settur upp í samræmi við merkingaráætlun, gildandi reglur og samþykkt áætlun um skipulag og stýringu á umferð um vinnusvæðið.
- Vegmerkingar og útbúnaður sé lagaður að þeim aðstæðum sem ríkja hverju sinni og að heimildir séu fengnar frá verkkaupa um breytingar á merkingum og útbúnaði sem kveðið er á um í samþykktari merkingaráætlun.
- Vegmerkingar og útbúnaður virki að fullu, jafnvel þótt skyggni sé lélegt, í myrkri við breytilegt veðurfar og utan hefðbundins vinnutíma,
- Vegmerkingar og útbúnaður sé í góðu ásigkomulagi og að bætt sé úr ágöllum eftir þörfum.
- Vegmerkingar og útbúnaður sé skoðaður og haldið við á reglubundinn hátt, þ.e. þá daga sem vinna stendur yfir skulu merkingar yfirfarnar og þeim viðhaldið með hæfilegu milli-bili minnst tvisvar á dag og einnig við upphaf og lok vinnu-



Í nýjum reglum er gerða kröfur um breyttan grunnlit merkja við framkvæmdasvæði. Gullitaði flötur merkja A17.11 og B26.XX skulu vera með lit og endurskin „Fluorescent Yellow Green # 3983 og # 4083“ (DG, VIP efni # 3983 og DG 3 efni # 4083). Enn fremur skal nota stærri gerð merkja (A, B og C merki) sbr. gr. 2a í reglugerð um umferðarmerki og notkun þeirra nr. 289/1995 (Lengd hliðarlínu 900 mm. Öll mál venjulegrar gerðar skal margfalda með stuðlinum 1,286)

Myndin hér að ofan sýnir rétt merki A17.11 samkvæmt nýjum reglum (900 mm hliðarlína) en merki B26.50 er eldra. (700 mm hliðarlína). Nú á það að vera stærra og með skærari grunnlit.

áfanga og/eða vinnuviku. Aðra daga en vinnudaga skulu merkingar yfirfarnar og þeim viðhaldið minnst einu sinni á dag. Á vegum í flokki 1 skulu merkingar yfirfarnar og þeim viðhaldið minnst tvisvar á dag alla daga. Verktaki skal tilnefna aðila sem unnt er að ná í ef skemmdir eða röskun verður á vinnustaðamerkingum á þeim tíma sem vinna liggur niðri s.s. um nætur eða helgar.

- Til að tryggja að merkingar séu eins og til er ætlast getur verið nauðsynlegt að yfirfara merkingar oftast m.a. til að:
 - Hreinsa merki til að tryggja fullnægjandi endurskin og hreinleika
 - Prófa raf- og hreyfibúnað
 - Skipta út gölluðum eða skemmdum búnaði
 - Breyta merkingum í samræmi við breytingar á vinnuumhverfi
 - Lagfæra merkingar eftir afbrigðilegar aðstæður s.s. hvassviðri.

• Eftirlit sé skipulagt og það skjalfest á eyðublað eða í dagbók sem er ætluð til þessa verkefnis, ásamt því að öll gögn séu varðveitt á vinnustað og að hægt sé að leggja þau fram, sé þess farið á leit.

Námskeið

Háskólinn í Reykjavík heldur námskeið fyrir þá sem þurfa að framfylgja reglum um vinnustaðamerkingar og þurfa þeir að sýna fram á að þeir hafi lokið námi til að vera samþykktir sem slíkir. Nú þegar hafa nokkur námskeið verið haldin. Þau hafa m.a. sótt hönnuðir, eftirlitsmenn verkkaupa og eftirlitsmenn verktaka með merkingum.

Námsefnið er:

- Lög og reglugerðir, flokkun vega og gatna. Umferðarmerki, flokkun og tegundir, umferðarstjórn.
- Vinnusvæðið, umgengnisreglur, framkvæmd, ábyrgð og eftirlit
- Rammareglur um merkingar vinnusvæðis/framkvæmdasvæðis
- Varnar- og merkingarbúnaður, ljósabúnaður, merkjavagnar, vinnutæki og öryggisbúnaður
- Lagnavinna o.fl., leyfisskyldar framkvæmdir á vegsvæðum
- Vinnustaðamerkingar á tveggja til sex akreina vegum
- Vinnustaðamerkingar við staðbundna/hreyfanlega vinnu
- Magntaka, kostnaðaráætlanir, gæðaúttektir og févítí



Nýtt merki er nú tekið upp í umferðarmerkjareglugerð, B17.21 vegheflun. Merkið er notað þar sem unnið er að viðhaldi malarvegjar með veghefli.

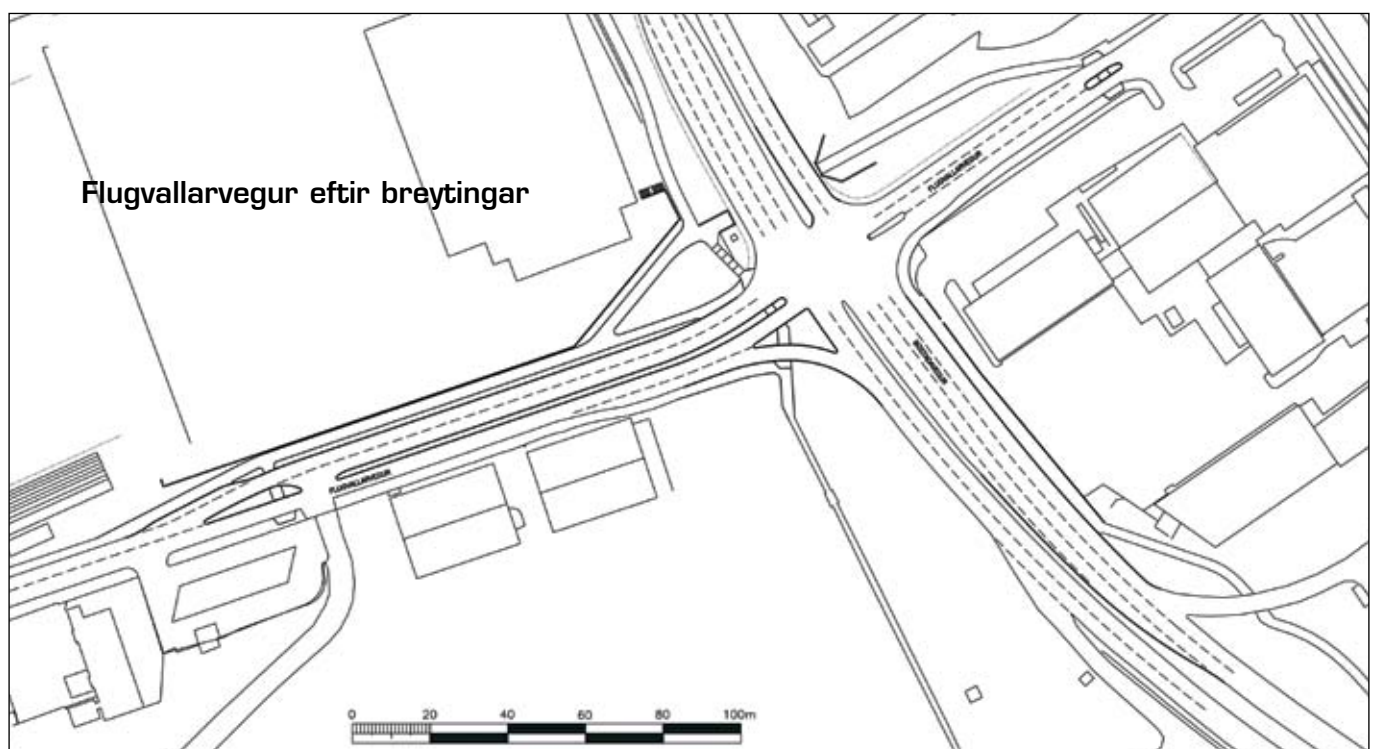
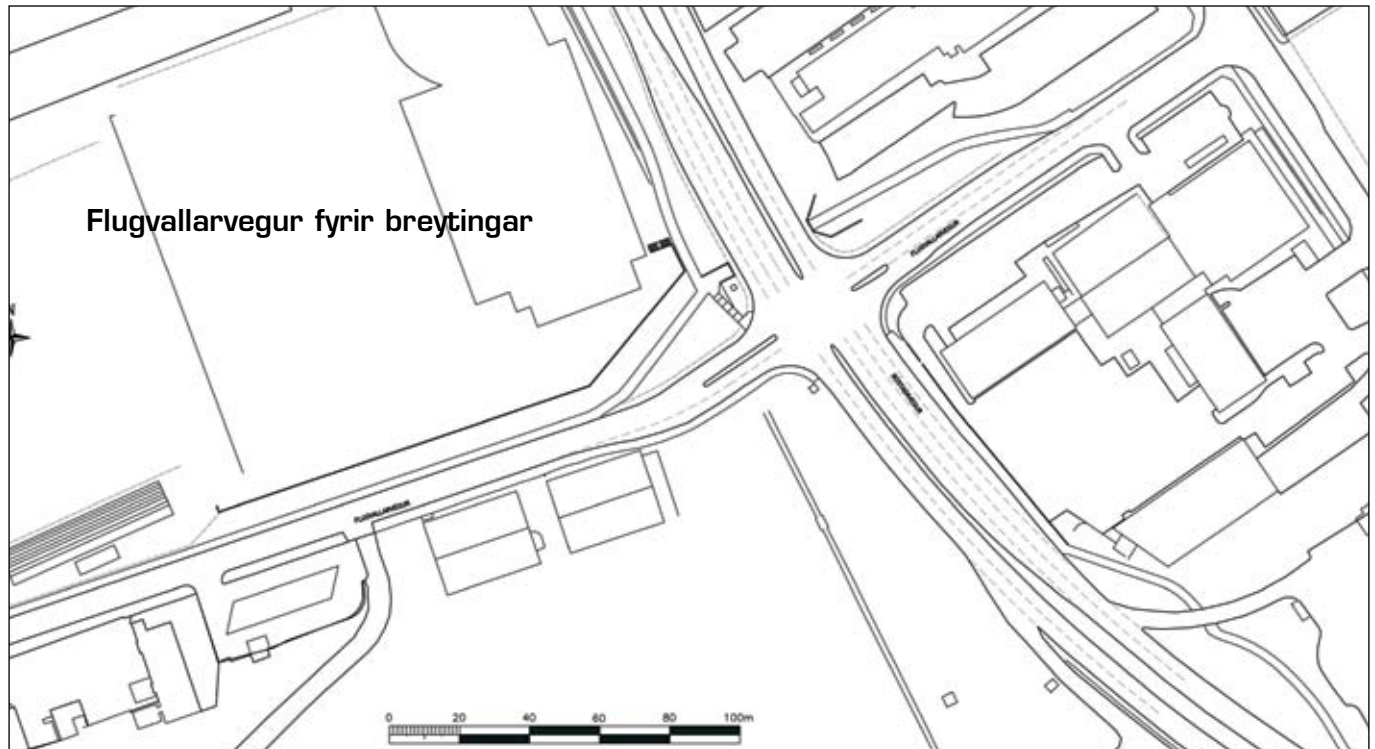
Bætt umferðarflæði í Reykjavík 2009

Síðastliðið vor gerðu Reykjavíkurborg og Vegagerðin með sér samkomulag um ýmis verkefni til að auka umferðaröryggi og greiða fyrir umferð í borginni. Reykjavíkurborg hefur í sumar auglýst 5 útböð í þessu verkefni og er búið að semja við verktaka. Hér á eftir er kynning á þessum verkum.

Flugvallarvegur – breikkun 2009, gatnagerð og lagnir

Verkið felst í því að breikka Flugvallarveg frá Bústaðavegi, meðfram Valssvæði, út fyrir heimreið að keiluhöll. Á gatnamótum Flugvallarvegar og Bústaðavegar er bætt við beygjurein framhjá umferðarljósum þegar beygt er af Flugvallarvegi úr suðri og austur Bústaðaveg. Þá er gatnamótunum breytt

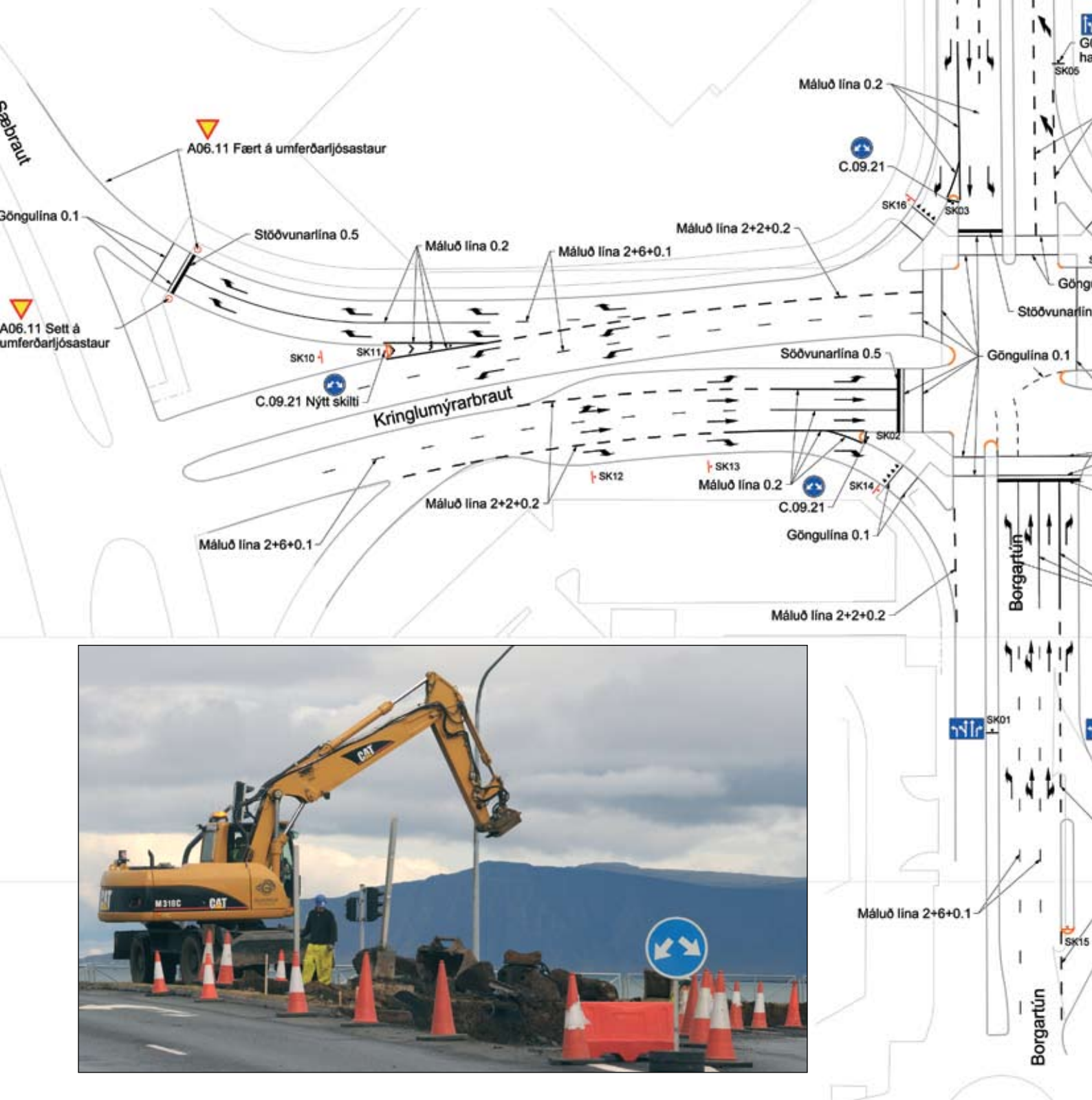
þannig að bætt er við beygjuakrein þegar að tekin er vinstri beygja frá Bústaðavegi inn á Flugvallarveg. Vegna þessa þarf að breyta kantlínunum Bústaðavegar. Einnig þarf að breyta umferðarmerkingum. Skipta þarf um jarðveg undir nýrri akrein sem bætist við Flugvallarveg. Endurnýja á stéttir og stíga og koma fyrir miðeyju á Flugvallarvegi. Leggja þarf ný niðurföll og leggi að þeim. Færa skal brunahana. Verktaki mun annast vinnu vegna hitaveitulagna, fjarskiptalagna, rafmagnslagna, ljósastólpa og umferðarljósa. Er bæði um að ræða nýlagnir og færslu eldri lagna. Þá mun verktaki sjá um yfirborðsfrágang og ræktun á framkvæmdasvæðinu. Einnig á að gera malarslóða austan við bragga Flugstöða við Flugvallarveg.

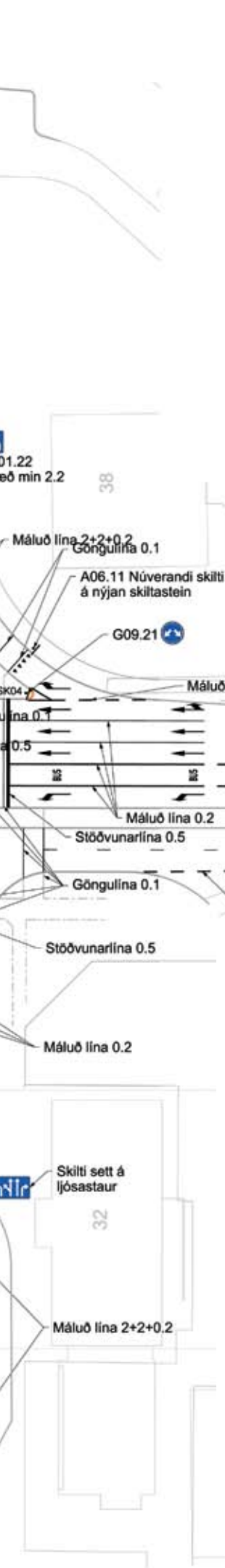


Kringlumýrarbraut – Borgartún, endurbætur gatnamóta

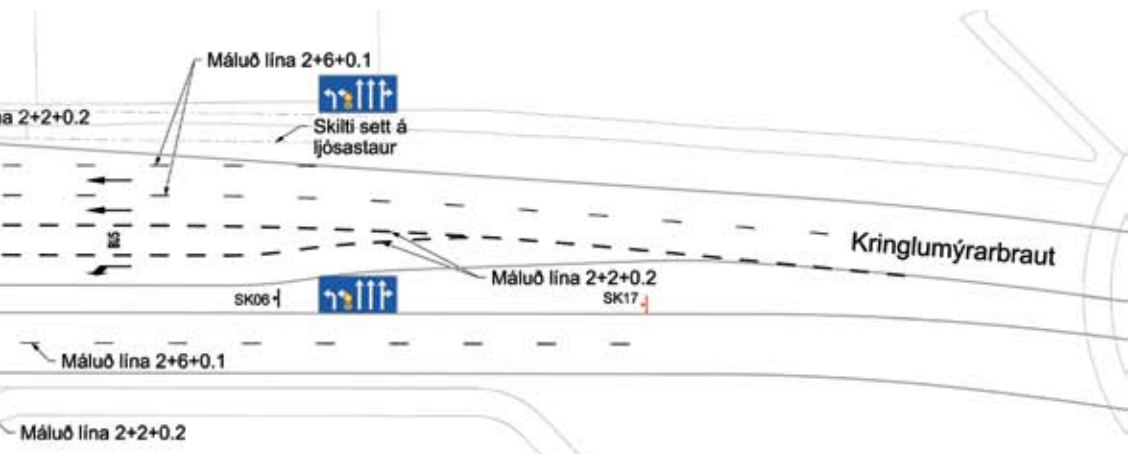
Verkið felst í útvíkkun og ýmsum endurbótum á gatnamótum Kringlumýrarbrautar og Borgartúns. Nánar tiltekið felst verkið í breytingum á kantferlum gatna, akreinum, umferðareyjum og gönguleiðum. Rífa þarf upp og fjarlægja eða færa núverandi mannvirki, eyjar, kantsteina, þökur, umferðarskilti, raflagnir, gagnaveitulagnir, ljósastólpa o.fl. Grafa þarf og jarðvegsskipta fyrir útvíkkunum gatna og gangstéttum, setja upp skiltasteina og umferðarskilti, lagfæra yfirborðsmerkingar, helluleggja, malbika og vinna annan yfirborðsfrágang. Þá skal færa og bæta við niðurföllum, færa ýmsar veitulagnir, auk ýmissa framkvæmda vegna breytinga á umferðarljósum.

Meðfylgjandi teikning er úr útbodsgögnum og sýnir útlit gatnamótana eftir breytingar og umferðarmerkingar.

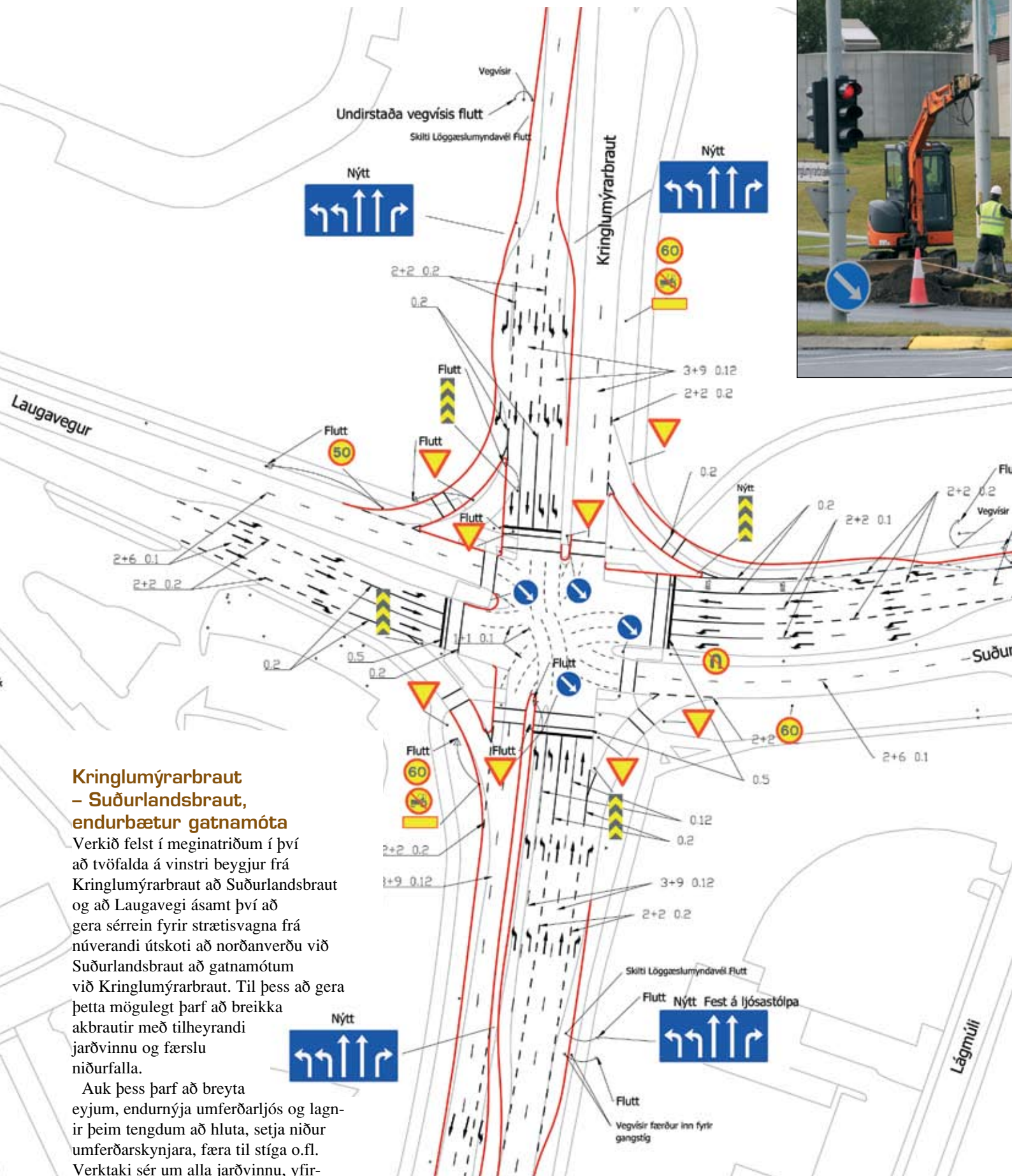




Bústaðavegur - Reykjanesbraut. Breytingarnar fela í sér lagfæringu gatnamóta og lokun á vinstribeygju af Bústaðavegi inná Reykjanesbraut til norðurs á álagstímum.



Bústaðavegur - Flugvallarvegur. Breytingarnar fela í sér tvöföldun vinstribeygju til suðurs inn á Flugvallarveg og breikkun Flugvallarvegar til að greiða fyrir umferð.



Kringlumýrarbraut – Suðurlandsbraut, endurbætur gatnamóta

Verkið felst í meginatriðum í því að tvöfalda á vinstri beygjur frá Kringlumýrarbraut að Suðurlandsbraut og að Laugavegi ásamt því að gera sérrein fyrir strætisvagna frá núverandi útskoti að norðanverðu við Suðurlandsbraut að gatnamótum við Kringlumýrarbraut. Til þess að gera þetta mögulegt þarf að breikka akbrautir með tilheyrandi jarðvinnu og færslu niðurfalla.

Auk þess þarf að breyta eyjum, endurnýja umferðarljós og lagnir þeim tengdum að hluta, setja niður umferðarskynjara, færa til stíga o.fl. Verktaki sér um alla jarðvinnu, yfirborðsfrágang, umferðarmerki og yfirborðsmerkingar





Skilti um utanvegaakstur og akstur á hálendinu

Skrifað undir samstarfssamning

Þann 20. ágúst undirrituðu vegamálastjóri, fulltrúar tryggingarfélaganna og fulltrúar bílaleiga samstarfssamning um kostun, gerð og uppsetningu skilta er sem ætlað er upplýsa öikumenn um reglur þær og ástæður fyrir því að utanvegakstur á Íslandi er bannaður.

Frá bílaleigunum og tryggingarfélagunum eru jafnframt þau skilaboð að akstur fólksbíla frá bílaleigum inn á hálendið er bannaður.

Samgönguráðherra og umhverfisráðherra voru viðstaddir undirskriftina.

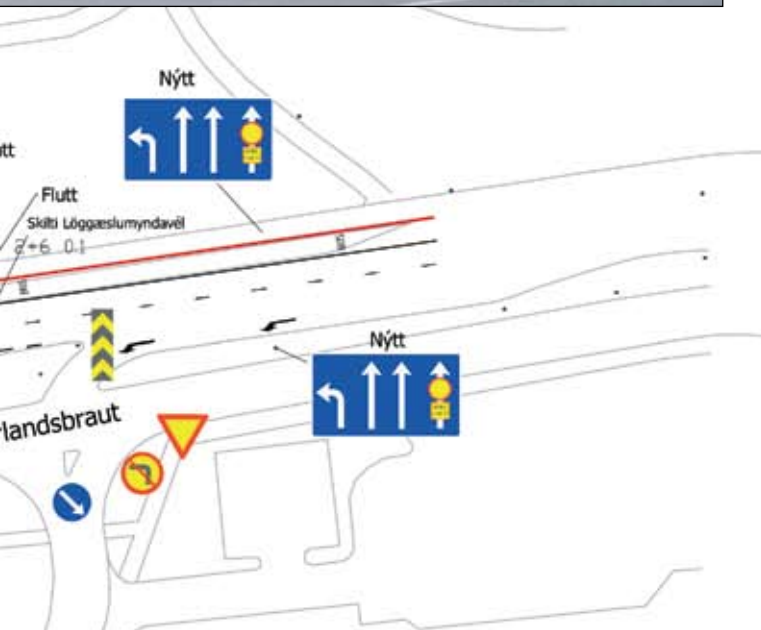
Skiltin verða sett upp við innkomur á helstu leiðir inn á hálendi landsins. Í fyrsta áfanga á þessu ári verða sett upp 10 skilti, við Kjalveg við Gullfoss og í Blöndudal, við innkomuleiðir á Sprengisand við Hrauneyjar, á Eyjafjarðarleið við Hólsgarði og í Bárðardal ofan við Mýri, fyrir Nyrðra Fjallabak við upphaf Landmannaleiðar við Landveg, fyrir Syðra Fjallabak ofan við Keldur, og í Fljótshlíð neðan Gilsár og við Búland og fyrir leið í Laka við Hringveg.

Áætlað er að halda verkinu áfram á næstu tveimur árum, en alls er gert ráð fyrir að setja upp um 30 skilti af þessari gerð.

Samstarfssamningurinn er gerður milli Vegagerðarinnar, fyrir hönd hins opinbera og skipaðrar nefndar um utanvegaakstur, tryggingarfélaganna og bílaleiganna.

Vegagerðin hafði umsjón með framkvæmd verksins. Teikn á lofti á Akureyri sá um hönnun og útlit skiltanna. Skiltagerðin á Ólafsfirði annaðist prentun á álplötur. Rámmar og frágangur var unnin á trésmíðaverkstæði Vegagerðarinnar í Reykjavík.

Auk Vegagerðarinnar, tryggingarfélaganna og bílaleiga komu að þessu verkefni: samgönguráðuneytið, umhverfisráðuneytið, Umhverfisstofnun, Landvernd, Slysavarnarfélagið Landsbjörg, Mótorhjóla- og snjósléðaþróttasamband Íslands, Slóðavinir, Ferðaklúbburinn 4x4, Landgræðslan, Ríkislögreglustjóri, Samtök ferðaþjónustunnar, Landvarðafélag Íslands, Ökukennarafélag Íslands og Umferðarstofa.



Ýmsar smærri endurbætur á gatnamótum, útboð I

Verkið felst í ýmsum endurbótum á neðangreindum gatnamótum:

Gatnamót á Höfðabakkabrú

Gatnamót Hringbrautar og Sæmundargötu

Gatnamót Hringbrautar og Listabrautar

Gatnamót Breiðholtsbrautar og Jaðarsels

Ýmsar smærri endurbætur á gatnamótum, útboð II

Verkið er í þremur hlutum:

1) Gatnamót Hringbrautar og Njarðargötu þar sem lagðar eru lagnir vegna breytinga á umferðarljósunum.

2) Gatnamót Miklubrautar og Kringlumýrabrautar þar sem gerð er sér akrein fyrir strætisvagna á leið austur Miklubraut á um 200 m kafla.

3) Gatnamót Reykjanesbrautar og Bústaðavegar þar sem bætt er við hægribeygjuakrein og lagðar lagnir vegna breytinga á umferðarljósum gatnamótanna og upplýsingaskilta sem á að setja við þrenn önnur gatnamót á Bústaðavegi.

Klakastífla í Jökulsá á Breiðamerkursandi

Það leit ekkert of vel út þegar stór ísstífla myndaðist undir brúnni yfir Jökulsá á Breiðamerkursandi. Þetta gerðist við útfall úr Jökulsárlóninu í hádeginu 10. ágúst en stórir jakar festust á grjótþröskuldi undir brúnni og röðuðust þar margir saman. Vatnið komst þó í rennum sitt hvoru megin við stífluna en á tímabili fór mjög stór jaki undir miðja brúna og voru ekki nema einn og hálfur til tveir metrar eftir í brúargólfið.

Grjótþröskuldurinn er fyrir innan brúna er hugsaður til að stórir jakar strandi þar fyrir innan og haldist í lóninu. Hættan er að stóri jakar skemmi brúna. Árið 2006 var bætt í þröskuldinn en samkvæmt nýjum mælingum hefur hann lækkað um fjóra metra á þremur árum. Þegar stórstreymt er eiga stóri jakar því möguleika á því að komast þarna yfir og undir brúna. Á vegáætlun fyrir 2009 var sett fé til að styrkja grjótþröskuldinn en efnahagsástandið hefur sett það sem margt annað í uppnám.

Mynd: Sveinn Þórðarson





Höfðabakki - Vesturlandsvegur
 Aukin afköst gatnamótanna á Höfðabakkabrú.
 Tilfærslur akreina til að greiða fyrir umferð til norðurs.

Breiðholtsbraut - Jaðarsel
 Breyting á stýringu umferðarljósa til að auka afköst gatnamótanna. Gerð framhjálaups til austurs framhjá umferðarljósum.



Umferðarmerki við Þverá á Snæfjallastrandarvegi sem notuð voru sem skotmark. Það er verulegt áhyggjuefni að menn á þessu þroskastigi skulu hafa aðgang að skotvopnum. Endurnýjun svona merkinga kostar háar upphæðir, efni, ferðir og vinna.

Verk í vinnslu

Samningsverk í vetrarþjónustu, ferjurekstri og almenningsamgöngum eru ekki á þessum lista. Fæst viðhaldsverk eru á listanum.

[Texti miðast við vikur 33-34](#)

Suðursvæði	Samið:	Verklök:
09-032 Langholtsvegur (318) Hringvegur - Ármótavegamót <i>Vélgrafan ehf.</i> Unnið í fyllingum og ræsum.	19.06.09	15.09.09
07-084 Suðurstrandarvegur (427), Krýsuvíkurvegur - Þorlákshafnarvegur <i>KNH ehf.</i> Búið að steypa brú. Unnið er við austurluta á milli Þorlákshafnar og Selvogs en þar er unnið við að rétta undir efra burðarlag með 0-100 mm efni. Stefnt er að því að leggja fyrra lag klæðingar á þennan kafla í september. Ekki gert ráð fyrir að meira verði svo unnið við verkið á þessu ári.	19.09.08	15.09.11
08-032 Bræðratunguvegur (359) Flúðir - Tungufljót <i>Ræktunarsamband Flóa og Skeiða ehf.</i> Bræðratunguvegur, búið að steypa þrjá stöpla og stendur til að steypa þann fjórða og síðasta í þessum hluta í viku 35. Unnið í plani undir brú fyrir undirslátt undir brúargölf.	15.05.09	15.06.11
08-034 Rangárvallavegur (264), Hringvegur - Akurbrekka <i>Þjóttandi ehf.</i> Rangárvallavegur, unnið við að keyra neðra burðarlagi í veginn. Stefnt að því að leggja fyrra lag klæðingar í september og seinna lagið næsta vor.	26.01.09	10.02.09
08-074 Vallarvegur (262), Fljótshlíðarvegur - Kotvöllur <i>Heflun ehf.</i> Verki lokið.	11.07.08	15.09.08
07-030 Skeiða- og Hrunamanna- vegur (30), Skipholt - Foss <i>Borgarvirki ehf.</i> Verki lokið.	07.11.07	15.06.09

Suðursvæði, framhald

Samið: Verklök:

07-090 Lyngdalsheiðarvegur (365), Þingvallavegur - Laugarvatnsvegur <i>ÁP vélaleiga ehf.</i> Verktakinn Klæðning ehf. fékk heimild Vegagerðarinnar til að láta ÁP vélaleigu ehf. taka við verkinu þar sem verktrygging gildir áfram. Framkvæmdir eru hafnar að nýju af fullum krafti. .	04.07.08	15.10.10
08-063 Landeyjahöfn, hafnar- og vegagerð <i>Suðurverk hf.</i> Hafnargerð. Lítið unnið við vegagerð í bili.	14.08.08	01.07.10
08-066 Landeyjahöfn, hafnar- og vegagerð, eftirlit <i>Strendingur ehf.</i>	02.09.08	01.09.10
08-035 Festun og yfirlögn á Suður- svæði og Suðvestursvæði 2008-2009 <i>Ræktunarsamband Flóa og Skeiða</i>	12.06.08	01.09.09
08-057 Suðurstrandarvegur (427), Krýsuvíkurvegur - Þorlákshafnarvegur, eftirlit <i>Almenna verkfræðistofan hf.</i>	09.09.08	15.09.11
08-056 Lyngdalsheiðarvegur (365), eftirlit <i>VSÓ - ráðgjöf ehf.</i>	23.06.08	15.10.10

Suðvestursvæði

Samið: Verklök:

08-077 Reykjanesbraut (41), Kaldárselsvegur - Krýsuvíkurvegur, hönnun <i>Efla ehf.</i>	30.01.09	27.11.09
08-064 Reykjanesbraut (41), gatnamót við Vífilsstaðaveg, eftirlit <i>Línuhönnun hf.</i>	23.06.08	10.07.09
08-053 Reykjanesbraut (41), gatnamót við Vífilsstaðaveg <i>Ris ehf. Glaumur verktakafélag ehf.</i> Verki að ljúka.	08.05.08	10.07.09



Hafnargerð í Bakkafjöru 15. júlí 2009. Ljósmynd: Sigurður K. Jóhannsson



Norðausturvegur (85), Hófaskarðsleið. 9. ágúst 2009. Ljósmynd: Hafdís Eygló Jónsdóttir.

Suðvestursvæði, framhald Samið: Verklok:

07-038	Reykjanesbraut (41), gatnamót við Arnarnesveg, eftirlit Almenna verkfræðistofan hf.	11.02.08	10.07.09
07-037	Reykjanesbraut (41), gatnamót við Arnarnesveg Suðurverk hf. Gatnamótin voru opnuð fyrir umferð 29. nóvember 2008 Verki að ljúka.	25.01.08	10.07.09
08-058	Reykjanesbraut (41), breikkun, Strandarheiði - Njarðvík, endurútboð Ístak hf. Kafliinn var opnaður fyrir umferð 19. október 2008. Verki er að ljúka.	02.05.08	01.06.09

Norðvestursvæði Samið: Verklok:

09-030	Hvammstangavegur (72), um Hvammstanga Kraftlind ehf., Kópavogi kt. 601206-0480 Lagnavinnu nánast lokið. Unnið að undirbúningi malbikunar.	05.06.09	01.10.09
08-022	Vestfjarðavegur (60), Pverá - Þingmannaá Ingileifur Jónsson ehf. Vinna við stórar skeringar og fyllingar st 24.500 - 27.300.	21.04.09	30.11.10
08-018	Snæfellsnesvegur (54) um Fróðárheiði, Egilsskarð - sæluhús KNH ehf. Efni í fyllingar, neðri hluta neðra burðarlags komið. Um helmingur af efri hluta neðra burðarlags komið á sinn stað. Ræsagerð nánast lokið ásamt endafrágangi. Lokið við vinnslu á efra burðarlagi og klæðingarefni. Frágangur kominn vel á veg. Hugsanlegt að klæða neðra lag fyrir mánaðarmót.	23.07.08	15.09.09
06-030	Útnesvegur (574), Háahraun - Saxhóll Stafnafell ehf. Verki er nánast lokið. Einungis er eftir að klæða áningarstað Svalpúfu, seinna lag á Malarrífsveg og nokkrar tengingar.	26.01.06	15.07.09

Norðvestursvæði, framhald Samið: Verklok:

06-024	Djúpvvegur (61), Reykjanes - Hörtná KNH ehf. og Vestfirskir verktakar ehf. Langt komið að steypa bríkur, síðasta steypa áætluð 24.08.09. Sandblástur og málmhúðun boga langt komin, unnið í málningu. Unnið í frágangi við Mjóafjarðarbrú. Næst er að fullklára veg að brú og klæðingu. Eins og staðan er nú ætti að vera mögulegt að hleypa umferð á brúna seint í fyrstu viku september.	25.01.07	01.09.09
06-028	Tröllatunguvegur (605), Vestfjarðavegur - Djúpvvegur Ingileifur Jónsson ehf. Frágangur á fullu í Gautsdal, efnisvinnsla er langt komin. Stefnt á að hefja útkeyrslu á efra burðarlagi síðar í viku 34 og klæðingu í framhaldinu. Byrjað verður efst. Einnig verða settar niður endafestur fyrir víraleiðara og ristarlið. Girðingarvinna í Gautsdal.	20.04.07	01.09.09
107-012	Skagavegur (745) um Króksbjarg Fjörður ehf. Unnið í frágangsvinnu.	02.09.08	15.07.09
07-087	Vestfjarðavegur (60), Hofstaðavegur - Þorskafjarðarvegur KNH ehf. Eftir er smávægilegur frágangur og yfirlögn klæðingar.	30.11.07	01.07.09
07-005	Hringvegur (1), Grafarkot - Hraunsnef KNH ehf. Verið að fara af stað með uppsetningu ljósastaura og fleira smálegt sem eftir stendur. Verk að öðru leiti langt komið.	08.06.07	01.10.09
06-017	Hringvegur (1) um Hrutafjarðarbotn Skagfirskir verktakar Verki er lokið nema girðingafrágangur og tvö ristarlið (viðbót)	12.12.07	01.11.08
08-025	Vatnsdalsvegur (722), Hvammur - Hringvegur Sigurjón Hjartarson. Klæðingu neðra lags lokið. Frágangi fláa og svæða við hlið vegar er ólokið.	13.10.08	01.08.09



Hringvegur (1), Ármótasel - Skjöldólfsstaðir, 29. júlí 2009. Vegrið sett niður. Með þessum kafla er komið bundið slitlag á Hringveg (1) frá Reykjavík norður um til Egilsstaða.

framhald af blaðsíðu 13

Norðvestursvæði, framhald	Samið:	Verklok:
08-072 Örnólfssdalsá hengibrú, stálsmíði Gísli Þorgeir Einarsson	25.07.08	21.11.08
07-085 Óshlíðargöng, eftirlit Línuhönnun hf., Geotek	08.04.08	15.07.10
07-062 Óshlíðargöng Íslenskir aðalverktakar, Marti Contractors Unnið við vegskála í Hnífsdal og vegagerð í Hnífsdal. Uppsláttur á brú í Hnífsdal byrjaður. Búið að steypa undirstöður vegskála við Ós. Umferð komin á nýja tengingu við Skarfasker (Óshlíð).	08.04.08	15.07.10
07-010 Leirársveitarvegur (504), Leirá - Svínadalsvegur Borgarverk ehf.	02.04.08	15.09.08
Unnið í girðingum og frágangi, verk langt komið.		
07-086 Strandavegur (643), Geirmundarstaðavegur - Hálsgrata Skagfirskir verktakar	03.06.08	15.07.09
Verki er lokið. Eftir lokauppgjör.		
Vestfjarðavegur um Laxá Verktaki: Brúarvinnuflokkur Vg. Hvammstanga og flokkur Vg. Búðardal		01.09.09
Neðra lag klæðingar lagt 28. júlí. Brúarvinnuflokkur er mættur á verkstað á ný til að klára göngubrú. Eftir er lokafrágangur á vegi, efra lag klæðingar og leiðarar á veg.		
Vestfjarðavegur um Hjarðardalsá. Verktaki: Brúarvinnuflokkur Vg. Hvammstanga og flokkur Vg. Ísafirði		
Efra lag klæðingar verður líklega lagt í viku 35. Leiðarar á veg settir niður um mánaðarmót.		

Norðvestursvæði, framhald Samið: Verklok:

Djúpvegur Bitrufjörður, breikkun slitlaga.
Verktaki: Flokkur Vg. Hólmavík, Króksverk ehf.
Sprengingum lokið, búið að keyra sprengigjöti í fyllingar / neðra burðarlag og finna efni úr námu yfir. Unnið í fláum, fer langt í viku 35. Mögulegt að byrja á efra burðarlagi í viku 36. Mölun í Múlaenda lauk 24.07.09.

Djúpvegur um Arnardalsá.
Verktaki: Brúarvinnuflokkur Vg. Hvammstanga og flokkur Vg. Ísafirði
Efra lag klæðingar lagt í lok júlí. Verki lokið.

Norðaustursvæði Samið: Verklok:

08-005 Hringvegur (1), Litla Sandfell - Haugaá
Héraðsverk ehf., Egilsstöðum
kt. 680388-1489
Reiknað með að framkvæmdir hefjist seinni partinn í ágúst.

08-009 Raufarhafnarvegur (874)
Hófaskarðsleið - Flugvöllur
KNH ehf., Ísafirði
kt. 710795-2239

Verktaki ætlaði að byrja framkvæmdir í lok júní en hefur ekki hafist handa ennþá. Samkvæmt síðustu upplýsingum ætlar verktaki að flytja á staðinn í viku 34 en ljóst er að minna verður framkvæmt á árinu en áætlað var.

05-035 Héðinsfjarðargöng
Háfell ehf. og Metrostav a.s.

05-035 Héðinsfjarðargöng, eftirlit
Geotek ehf.

Norðaustursvæði, framhald	Samið: Verklök:
08-069 Norðausturvegur (85), Fremri-Háls - Sævarland <i>Héraðsverk ehf.</i> Búið er að leggja efra lag klæðingar á allan veginn en eftir er að ganga frá námum og girðingum.	13.06.08 15.07.09
06-004 Norðausturvegur (85), Hófaskarðsleið <i>Héraðsverk ehf.</i> Fyllingar eru búnar frá st. 1.680 að st. 30.440. Neðra burðarlag komið að mestu á sama kafla. Unnið við efnisvinnslu í námu J. Búið að leggja klæðingu á 3,5 km austast á kaflanum og reiknað með að búið verði að klæða austan við Ormarsá (ca. 10 km) um næstu mánaðarmót. Samkvæmt samningi átti klæðingu að vera lokið 15. ágúst og verklök 1. nóvember. Nú er ljóst að ekki verður hægt að ljúka verkinu og þar með ekki opna veginn fyrir umferð á þessu ári, þar sem ekki hefur tekist að semja um land undir 1,5 km vestast á kaflanum.	16.07.07 01.11.09
08-007 Illugastaðavegur (833), slitlagsendi - Illugastaðir <i>Árni Helgason, Ólafsfirði.</i> Verktaki hefur lokið við sinn hluta. Eftir er að setja upp vegrið og mála miðlínu.	25.07.08 01.07.09
08-010 Hringvegur (1), Valtýskambur - Sandbrekka <i>Háfell ehf.</i> Unnið við neðra burðarlag og tengingar kaflans í báða enda. Klæðingu átt að vera lokið 1. ágúst en vegna magnaukninga var þeim seinkað til 1. september.	20.08.08 15.10.09
07-005 Hringvegur (1), Ármótasel - Skjöldólsstaðir <i>Héraðsverk ehf.</i> Verkinu er að mestu lokið. Eftir er að mála miðlínu.	01.02.07 01.07.09
07-088 Norðfjarðarvegur (92), um Hólmaháls <i>Suðurverk hf.</i> Unnið er við fyllingar, bergskeringar og neðra burðarlag en þessir verkþættir ættu að klárast innan skamms.	05.02.08 01.10.09

Norðaustursvæði, framhald	Samið: Verklök:
08-003 Knarrarbergsvegur (8490), Veigastaðavegur - Leifsstaðavegur <i>GV gröfur ehf.</i> Verktaki hefur lokið sínu verki að mestu nema eftir er að leggja efra lagið á ca. 300 m. Eftir er að setja upp vegrið á um 600 m og mála miðlínu.	
08-084 Borgarfjarðarvegur (94), Lagarfossvegur - Sandur <i>Ylur ehf.</i> Vinnu við Borgarfjarðarveginn er lokið en eftir er að leggja á Lagarfossveginn við virkjunina. .	22.01.09 01.09.09
07-019 Norðausturvegur (85), Bunguflói - Vopnafjörður <i>KNH ehf.</i> Framkvæmdir hófust í byrjun júní. Fyllingum er að mestu lokið á ca. 9 km.	30.04.09 15.11.12
07-019 Norðausturvegur (85), Brunahvammsháls - Bunguflói <i>Suðurverk hf.</i> Verktaki átti að vera búinn að leggja klæðingu fyrir síðustu mánaðarmót en er ekki byrjaður þar sem steinefnið stóðst ekki kröfur um hámarks steinastærð. Vegurinn er tilbúinn undir klæðingu og vonast er til að útlögn geti hafist seinni partinn í viku 34.	20.12.07 01.07.09
06-007 Dettifossvegur (862), Hringvegur - Dettifoss <i>Árni Helgason ehf.</i> Unnið við fyllingar og eru þær komnar að hluta til á ca. 15 km. Neðra burðarlag komið á ca. 6 km. Verklök eru 1. október 2010 en neðra lag klæðingar á að vera komið á veginn fyrir 15. júlí 2010.	12.09.08 01.10.10
08-004 Dagverðareyrarvegur (816) Hringvegur - Helluland <i>G. V. Gröfur ehf.</i> Verkinu er lokið nema eftir er að mála miðlínu.	26.05.08 01.08.08
08-002 Hörgárdalsvegur (815) Björg - Skriða <i>Árni Helgason ehf.</i> Verkinu er lokið nema eftir er að mála miðlínu.	09.06.08 01.09.08



Dettifossvegur (92), Hringvegur - Dettifoss. 22. júlí 2009. Ljósmynd: Hafdís Eygló Jónsdóttir.

Yfirlit yfir útboðsverk

Þessi listi er stöðugt til endurskoðunar og geta dagsetningar og annað breyst fyrirvaraust. Það eru auglýsingar útboða sem gefa endanlegar upplýsingar. Fremst í lista er númer útboðs í númerakerfi framkvæmdadeildar. **Rautt númer = nýtt á lista**

Fyrirhuguð útboð		Auglýst: dagur, mánuður, ár	
Engin útboð eru fyrirhuguð á næstunni		09	
Auglýst útboð		Auglýst: Opnað:	
Engin útboð hafa verið auglýst og bíða opunar			
Útboð á samningaborði		Auglýst: Opnað:	
09-046	Vetrarþjónusta á Snæfellsnesvegi 2009-2012, Vatnaleið - Ólafsvík	20.07.09	04.08.09
09-033	Hringvegur (1) um Hellu 2. áfangi	11.05.09	26.05.09
08-085	Laxárdalsvegur (59), Höskuldsstaðir - Leiðólfstaðir	11.05.09	26.05.09
Samningum lokið		Opnað: Samið:	
09-022	Yfirlagnir Suðvestursvæði 2009, „repave“ Loftorka Reykjavík ehf. kt. 571285-0439	21.04.09	14.08.09
08-040	Festun og yfirlögn, á Norðaustursvæði 2009-2010 Árni Helgason ehf. kt. 670990-1769	30.06.09	10.08.09
09-028	Vetrarþjónusta 2009-2012, Stykkishólmur um Vatnaleið að Snæfellsnesvegi Palli Sig ehf. kt. 510403-2580	26.05.09	14.07.09
Öllum tilboðum hafnað		Opnað:	
09-017	Yfirlagnir á Norðaustursvæði 2009, malbik á Akureyri	23.06.09	
09-039	Yfirlagnir á Norðvestursvæði 2009, Hringvegur (1) um Hafnarmela, malbik	30.06.09	
Hætt við samninga, útboð fellt niður		Opnað:	
09-026	Hringvegur (1), um Ystu-Rjúkandi	02.06.09	
08-064	Álftanesvegur (415), Hafnarfjarðarvegur - Bessastaðavegur, eftirlit	31.03.09	
08-034	Álftanesvegur (415), Hafnarfjarðarvegur - Bessastaðavegur	07.04.09	

Niðurstöður útboða

Vetrarþjónusta á Snæfellsnesvegi 2009 – 2012,

Vatnaleið - Ólafsvík 09-046

Tilboð opnuð 4. ágúst 2009. Vetrarþjónusta á Snæfellsnesvegi 2009-2012, Vatnaleið - Ólafsvík.

Helstu magnþölur, á ári, eru:

Snjómokstur með vörubíl.....	4.000 km
Hálkuvörn með vörubíl.....	3.000 km
Upprif á ís og troðnum snjó með undirtönn á vörubíl.....	1.000 km
Lausakeyrsla á vörubíl.....	3.500 km

Verki skal að fullu lokið 1. maí 2012.

nr.	Bjóðandi	Tilboð (kr.)	Hlutfall (%)	Frávik (bús.kr.)
7	Almenna umhverfis-þjónustan ehf., Grundarfirði	8.000.000	106,3	3.815
6	B. Sturluson ehf., Reykjavík	7.987.500	106,2	3.802
---	Áætlaður verktakakostnaður	7.523.400	100,0	3.338
5	Sigurjón Hilmarsson, Ólafsvík	7.468.000	99,3	3.283
4	Óstofnað hlutafélag fyrir Kristján Oddsson, Grundarfirði	6.750.000	89,7	2.565
3	Gussi ehf., Grundarfirði	5.225.000	69,4	1.040
2	Guðmundur Þór Guðþórsson, Stykkishólmi	4.891.000	65,0	706
1	Jóhanna María Ríkharðsdóttir, Stykkishólmi	4.185.500	55,6	0

Við hengibrúna yfir Jökulsá á Fjöllum sem er á Hringvegi (1), austan Mývatns, hefur verið sett upp skilti til áminningar um að stórir bílar aki yfir brúna aðeins einn í einu. Einnig er minnt á hraðatakörkun 30 km/klst.

